

# KANSER SA PROSTATE

Nabubuo ang kanser sa prostate sa mga tisyu ng prostate, na isang glandula sa reproductive system ng lalaki na matatagpuan sa ibaba ng pantog at sa harap ng tumbong.

Maliban sa kanser sa balat, ang kanser sa prostate ay ang pinakakaraniwang kanser sa mga lalaking Amerikano.



## Mga Senyales at Sintomas

- Nahihirapang umihi
- Kaunti at putol na daloy ng ihi
- Madalas na pag-ihing, lalo na sa gabi
- Nahihirapang alisin ang laman ng pantog
- Pananakit at kakaibang sakit sa pag-ihing
- Dugo sa ihi o semilya
- Pananakit ng likod, balakang, o pelvis na hindi nawawala
- Masakit na ejaculation



## Mga Salik ng Panganib

*Lahat ng kalalakihan ay nasa panganib na magkaroon ng kanser sa prostate, pero mas malamang na magkaroon ng sakit na ito ang mga matatandang lalaki.*

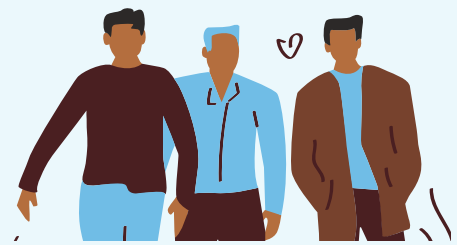
- Pagkakaroon ng kasaysayan sa pamilya ng kanser sa prostate
- Pagkakaroon ng kasaysayan ng pamilya ng kanser sa suso, ovary, o pancreas
- Labis na katabaan



## Pag-iwas

*Walang tiyak na mga hakbang upang maiwasan ang kanser sa prostate, ngunit may ilang mga hakbang sa pag-iwas na maaari mong gawin upang mabawasan ang iyong panganib ng kanser sa prostate.*

- Kumain ng masusustansyang pagkaing puno ng prutas at gulay at iwasan ang pagkain ng matatabang pagkain
- Panatilihin ang malusog na timbang at panatilihin ang pagiging aktibo sa pisikal
- Iwasang manigarilyo at uminom ng de-alkohol



## Mga bilang

Ayon sa Kagawaran ng Kalusugan ng Utah, ang mga kalalaking tinukoy sa lahi bilang Katutubong Hawaiian o Pacific Islander ay mayroong **makabuluhang mas mataas na bilang** ng pagkakaroon ng kanser sa prostate.

Ang mga Asyano Indiyano/Pakistani, Filipino, Katutubong Hawaiian, at Pacific Islander na mga kalalakihan ay mayroong **makabuluhang mas malalang resulta** kumpara sa mga Hindi Hispanic na mga Puti (Chao et al., 2016).

Ang mga Katutubong Hawaiian at Pacific Islander na kalalakihan ay nasa **mas mataas na panganib** para sa tiyak na kamatayan sa kanser sa prostate (Chao et al., 2016).

## Pagsusuri sa Kanser sa Prostate:

Walang pormal na pagsusuri para kanser sa prostate, gayunpaman, ginagamit pa rin ang mga pagsusuri sa kanser sa prostate.

Ang mga kalalaking may katamtamang panganib na magkaroon ng kanser sa prostate ay nagsimulang sinuri gamit ang isang Digital Rectal Examination (DRE) at Prostate Specific Antigen (PSA) na mga antas ng dugo taun-taon simula sa edad na 50.

Natutukoy ng mga pagsusuring ito ang problema sa prostate bago lumabas ang mga sintomas.

Ang pagsusuri sa **Prostate Specific Antigen (PSA)** ay isang pagsusuri sa dugo na sumusukat sa dami ng PSA sa dugo, isang sangkap na ginawa ng prostate. Mas mataas ang PSA sa dugo sa mga kalalaking may kanser sa prostate. Ang **Digital Rectal Examination (DRE)** ay kung ang isang tagapagkaloob ng pangangalagang pangkalusuhan ay naglagay ng glove, pinadulas na daliri sa tumbong ng lalaki upang hawakan ang prostate para sa anumang hindi normal, gaya ng kanser.

(Mula sa Centers for Disease Control and Prevention)

## Mga mapagkukunan

- **American Urological Association Foundation:** [auanet.org](http://auanet.org)
- **American Cancer Society:** [cancer.org/cancer-information-in-other-languages.html](http://cancer.org/cancer-information-in-other-languages.html)
- **National Cancer Institute:** [cancer.gov](http://cancer.gov)
- **'Imi Hale Native Hawaiian Cancer Network:** [imihale.org/education\\_materials.htm#CancerScreening](http://imihale.org/education_materials.htm#CancerScreening)
- **California State University, Fullerton:** [wincart.fullerton.edu/cancer\\_edu/index.htm](http://wincart.fullerton.edu/cancer_edu/index.htm)
- **Asian American Health Initiative:** [aahinfo.org/english/programs/progCancerInit.php#cprogram](http://aahinfo.org/english/programs/progCancerInit.php#cprogram)